



## SPIŠSKÉ NOMEN OMEN

Bude to už hádam tridsaťpäť rokov. Vtedy som pracoval v Horskej službe vo Vysokých Tatrách. Ktorýsi zimný deň sme mali spolu s Edom Rieszdorferom, mojím podstatne starším kolegom, službu na lyžiarskom svahu v Lomnickom sedle. Nad horami sa klenula rozprávkovo modrá obloha, a tak sme hneď pri jednej z jázd z hornej stanice sedačky traverzom odbočili nad Francúzsku muldu a potom ďalej až na Lomnický hrebeň. Zastali sme a zahľadeli sa do údolia. Edo sa díval na Starú Lesnú, kde stál jeho rodný dom, ktorý musel ako spišský Nemeц po vojne opustiť, ja som sa pozeral do Novej Lesnej, kde stál môj dom, ktorý som musel v mene ďalšieho rozvoja socialistickej spoločnosti opustiť o pár rokov aj ja.

– Vidiš, – ukázal smerom k mojej dedine Edo, – prečo kedysi najviac horských sprievodcov pochádzalo práve z Novej Lesnej?

– Tak to teda nevidím, – ja na to. – Niečo také sa odtiaľto predsa nedá vidieť...

– Ale hej, – prikývol kolega. – Vidiš predsa, že tam dole už všade zišiel sneh, len okolo vašej dediny sa drží!

– No a?

– No a polia v Novej Lesnej vždy najmenej vynášali, preto museli tamojší chlapi odísť do hôr ako turistickí sprievodcovia. My zo Starej Lesnej nie, my sme boli inakší gazdovia!

Chvíľu som rozmýšľal a potom som sa opýtal:

– Tak prečo, dofrasa, založili tú Novú Lesnú tak hlboko pod horami?

– To musíš zistiť ty, ty predsa píšeš knižky! – odpovedal Edo a zmlkol.

– Zistím! – nedal som sa. – Zistím a aj napíšem! Ale najprv mi o tom musíš aspoň niečo povedať!

No on nie. Z pochopiteľných príčin. Žili sme ešte v minulom politickom

režime a Edo ako spišský Nemec, ktorý bol rád, že mohol v Tatrách vôbec ostať, nechcel rozprávať o minulosti. Ale mne sa v tej chvíli zazdalo, že tentoraz hádam prelomím jeho sebadisciplínou nariadené mlčanie.

– Ako to vlastne s vami spišskými Nemcami bolo, Edo? – opýtal som sa a čakal, že mi neodpovie obligátnym: Pršalo, ale ľudia chodili...

– Ako? Nuž, čo si ja pamätám, starí ľudia v našej dedine vždy hovorili, že tu na Spiši zostali najmä tí, čo už nevládali do Sedmohradska...

– Teda najmä baníci! – vyhrkol som, čo-to už vediac o stredovekej kolonizácii Uhorska nemeckými a inými kolonistami.

– A čo ja viem? Možno aj baníci. Veď ty píšeš knižky, ty to musíš vedieť! A zmlkol definitívne.

Veľmi som vtedy veru z tej odpovede nez múdrel a neporozumel som jej ani dlho potom, hoci som nad ňou často rozmýšľal. Podarilo sa mi to, až keď som sa mimovoľne začal hlbšie zaoberať názvami spišských obcí a miest. Najprv to mal byť len jeden článok pre noviny, potom malá séria, pri ktorej písaní som pochopil napríklad aj to, ako to s osídľovaním podtatranského kraja a so spišskými Nemcami vlastne bolo, prečo bola Nová Lesná založená na samom úpätí Tatier a ako dospela k svojmu dnešnému názvu... Až nakoniec prišlo poznanie, že to naozaj boli práve baníci, čo prví osídlili tento kraj, a takmer všetky názvy obcí majú korene v pomenovaniach, ktoré tu od 12. storočia postupne vytvorili. A zistil som aj to, že práve v tých názvoch je často ukrytá celkom iná história ako v oficiálnych monografiách a akademických traktátoch.

Tak teda baníci.

Baníci, a nie naivní básnici, ktorí mali dávať potokom názvy podľa toho, že sú studené alebo v nich tečie biela(!) voda či hnoj, lokalitám na základe toho, že sa im videli lúbe (rozumej oku milé) alebo mali podobu ihly, horám podľa toho, že sú skalné, a osadám zasa podľa toho, že v nich z času na čas vypukla nadprodukcia syra či tvarohu alebo v nej údajne žili chovatelia dravcov či vytrvalostní bežci – hradní poslovia.

Baníci z okolia flámskych miest Liège a Eupen, spoza Rýna a z Valónska, ktorých na Spiš pozvali, aby novými technológiami vyťažili v zemi skryté a dávno známe bohatstvo. Baníci používajúci jazyk, ktorého podobu dnes môžeme rekonštruovať len s námahou. Jednoduchí ľudia vedení prostou potrebou čo najpresnejšie a najvýstižnejšie pomenovať konkrétnu lokalitu, v ktorej pracovali – nijaká romantickými náladami podnietená ľudová slovesnosť. To iba nemilosrdne plynúci čas posunul mnohé názvy do podoby, ktoré vyvolávajú spomenutú ilúziu.

Skúsme teda spoločne hľadať ich pôvodný význam a na tomto pozadí

i skutočný priebeh udalostí, čo stáli na začiatku vzniku nášho jedinečného Spiša.

## — SPIŠ

O pôvode a význame názvu Spiš jestvuje viac teórií. Jedna z nich napríklad hovorí, že pôvod treba hľadať v názve kmeňa Gepidov, ktorí v priestore strednej Európy a aj na Spiši žili ešte pred naším letopočtom. Latinská podoba ich názvu je Gepusium, z čoho malo vzniknúť Gepsium a potom Cepsium, odkiaľ vraj už nebolo ďaleko k oficiálnemu Terra Scepusiensis či krátko Scepus a potom Spiš.

Iná teória zase vidí pôvod názvu v pomenovaní kmeňa Karpov, od ktorého sa odvodzuje aj názov pohoria Karpaty. Z latinskej podoby ich pomenovania Carpus vraj vznikol názov územia pod najvyššími štítmi Karpát – Carpsium. To sa postupne pretransformovalo do podoby Cirpsium, od ktorého nebolo ďaleko k staronemeckému Zips a potom prešmyčkou k podobe Spiš.

Niektorých jazykovedcov a historikov zaujalo v tejto súvislosti zasa latinské slovo sepes znamenajúce plot. Vraj práve od neho, metaforicky, je odvodený názov kraja „oploteného“, čiže obohnaného horami. „Oplotený“ drevenou hradbou bol však aj prvý (ešte spolu drevený) hrad. Svojho času sa vynorila aj teória, že názov pochádza z maďarského szép, čo znamená pekný. Pekná teória, žiaľ, málo pravdepodobná.

Slovenský jazykovedec Šimon Ondruš, zhodou okolností Spišiak, presadzoval zase teóriu, podľa ktorej má názov korene v nárečovom slove „spiška“ označujúcom drevený íver. Vraj je to pripomienka časov, keď na Spiš prenikali prví osadníci, kliesnili si cesty a všade naokolo lietali ívery. Profesor je však známy ešte krkolomnejšími výkladmi pôvodu miestnych názvov...

Vyskytli sa aj názory, že slovo Spiš má korene v staroslovanskom slove šíp, čo vraj vtedy označovalo trň, a teda že označuje trňmi chránenú krajinu. Nuž, pravdou je, že akosi trňovou hradbou mala byť obklopená pevnosť na Dreveníku, predchodcovi Spišského hradu, trňovými hradbami mohli byť chránené aj krajinné záseky, no táto skutočnosť asi ťažko ovplyvnila pomenovanie kraja.

Ešte tu však máme latinské sceptrum, ktoré vo vtedajších súvislostiach mohlo znamenať aj „vládarske územie“ a neskôr, ako väčšina názvov na Spiši, transformáciou nadobudnúť podobu Scepus. A takisto iné latinské slovo: gepeu (vývoj názvu po línii Gepeu – Scepeu – Scepus), označujúce zásek, ktoré sa v prvých písomných správach vyskytuje pomerne často a iniciovalo myšlienku, či nie je názov odvodený od neho. Na úsvite stredovekých dejín

Spiša sa totiž obrana jeho územia organizovala práve pomocou zásekov z postínaných stromov v najužších miestach prístupových údolí.

Okrem tejto existujú aj ďalšie teórie:

Jedna, dnes považovaná za najpravdepodobnejšiu, tvrdí, že kraj prevzal pomenovanie od názvu hradu, ktorý bol od začiatku sídlom jeho politickej i administratívnej správy. A že ten hrad – máme na mysli, samozrejme, Spišský hrad – prevzal svoj názov od vyvýšeniny, na ktorej bol postavený. Pochádza vraj ešte z obdobia, keď kraj osídlili prví slovanskí osídlenci z poľského Vislanska, ako tvrdí poľský profesor Jerzy Nalepa a zároveň definuje skupinu spoluhlások „sp“ ako koreň pôvodného slova „syp“, z ktorého vzniklo nielen sloveso sypať, ale aj podstatné meno sopka, v pôvodnom význame označujúce kopec veľmi pravidelných tvarov, akým sopka zvyčajne je. Názov onej vyvýšeniny v samom centre Spiša je teda odvodený od jej pravidelnej, takmer na všetky strany rovnomernej podoby kopca, na ktorom Spišský hrad stojí, kopca naozaj akoby „nasypaného“. K tejto skupine spoluhlások sa potom mala pripojiť vtedy ešte živá slovotvorná prípona -iš. Tá sa často vyskytuje najmä v malopoľských zemepisných názvoch. A keď vraj vezmeme do úvahy skutočnosť, že prvé slovanské obyvateľstvo Spiša pochádzalo väčšinou práve z tejto oblasti, nemôže sa táto teória zdať nepravdepodobná.

Existuje však aj teória, že názov je odvodený od latinského slova specula, čo znamená pozorovateľňa, prípadne strážny hrad. Nuž, Spiš ako krajina pozorovateľov strážiacich severnú hranicu vznikajúceho Uhorska, to by vari aj obstálo. Ibaže, ako ukáže aj rozbor názvov, tých strážcov a strážnych miest označených historikmi bolo akosi priveľa a zvyčajne čupeli na tých najnevýhodnejších miestach.

Niektorí bádatelia uvažovali aj nad latinským slovom scaepus, čo znamená hradba. Čo ak práve toto slovo, písané už v zjednodušenej podobe scopus a označujúce v úradných záznamoch opevnený centrálny hrad kraja, resp. pevnosť obklúčenú hradbou, stálo na začiatku jeho pomenovania? Lebo Scepus vo význame „kraj pod opevneným hradom“ bol kraj označovaný celé stáročia v úradných listinách, ktoré boli vtedy písané v latinčine. Alebo bol takto označovaný samotný hrad a kraj dostal názov podľa neho? Ktohovie.

Zabúdať by sa v tejto súvislosti nemalo, ako hovoria zasa iní bádatelia, ani na už spomenuté slovo sceptrum, takisto na latinský výraz cippus, čo znamená zaostrený kôl (práve takými mohli byť chránené krajinné záseky), či na slovo picea, latinský výraz pre smrek, či na názor, že pomenovanie Spiš mohlo vzniknúť zo spojenia Zipfeland, v ktorom slovo der Zipfel znamená kút, resp. cíp! Nuž, Spiš skutočne tvoril ten najodľahlejší cíp uhorského kráľovstva... Pôvodne ho však údajne tvorilo len blízke okolie hradu, dnešný stredný Spiš,

osídlený v úplne prvej vlne kolonizácie – vraj práve vtedy získal onen názov Zipfel, z ktorého sa neskôr vyvinul tvar Spiš.

Toto všetko sú však názory založené, ako vlastne celá koncepcia dejín stredovekého Spiša, na viac či menej náhodných úsudkoch ľudí, ktorí sa k tejto téme vyjadrovali popri výskume starých listín a v nich spomenutých historických udalostí. Iný pohľad na vznik názvu získame, ak podrobíme názvy jednotlivých spišských obcí rozboru a zistíme, že takmer stovka z nich dnes nesie názvy odvíjajúce sa od slov, ktoré v spišskej nemčine súviseli s baníctvom: Bau, Schlacke, Hauer, Hunc, Henc či Hinc, Wald vo význame baňa, Gold, Stollen, Koch, Käul, Offen, Rad či Red, schmelzen, schmögen, Micha... A že najmenej v tridsiatich piatich ďalších prípadoch základ názvu tvorí slovo označujúce rudu, nech už má podobu Jos alebo Jas, Laps, Stein, Lomp, Erz, Eisen, Sygra, Krig, Kies, Alc či Olc alebo...

Alebo Zeek či Seek, prípadne variant týchto slov, tvar Sceek! Ten dokonca nájdeme aj v názve pohoria Levočské vrchy, ktoré sú na najstarších mapách uvádzané ako Scemene, teda takmer tým istým názvom ako dávne rudné lokality, napríklad v okrese Bánovce nad Bebravou, Cimná či Seňa v okrese Košice, ktoré sú v tom istom čase nazývané Scena. (Názvy tohto pôvodu by sme však našli na území od Levíc po Žilinu a od Jelšavy a Michaloviec po Bardejov!) A starý Spiš je na tých istých mapách označovaný názvami Terra Zeek, Terra Seek či Terra Sceec, teda – „Zem rudy“!

Aký je pôvod tohto slova? Nuž, treba ho hľadať v nárečovej podobe nemeckého slova das Eisen – železo, prípadne železná ruda, jeho tvar bol najprv Isaac. Obec Žakovce, roku 1209 uvedená pod názvom Eisendorf, sa napríklad už zakrátko uvádza pod názvom Isaac, rovnako je to v prípade najstaršieho názvu Čepanoviec, ktoré dnes tvoria súčasť Markušoviec (historici však predpokladajú patrocínium sv. Izáka), a aj v prípade Žakaroviec. Práve z tvaru Isaac – Saac sa za výdatnej pomoci miestnych nárečí vyvinul tvar Seec, zapisovaný niekedy aj v podobe Sek, Sék, Seek či Sceek. O veľkej pravdepodobnosti faktu, že slovo Seek a podobné niesli naozaj v sebe význam ruda, svedčí (okrem mnohých starých názvov z už spomínaného územia) aj príklad z tej časti Slovenska, kde dokonca dokázateľne zasahovala Veľká Morava. Obec Slažany, ležiaca na úpätí Tríbeča a kolonizovaná sliezskymi baníkmi, sa roku 1156 uvádza pod názvom Seclemsam...

Spiš bol teda oddávna považovaný za kraj bohatý na rudu a tento fakt stál aj v pozadí vzniku názvu, ktorý preň používame dnes. V istom období však nastala situácia, keď bolo potrebné tento kraj odlíšiť od iných skrze špecifikáciu tejto rudy. Preto je najstarší tvar názvu Spiš v donačnej listine z roku 1209 uvedený v tvare Chyppus. Ten bol s veľkou pravdepodobnosťou poku-

som vytvoriť prídavné meno od slova, ktoré nachádzame napríklad v starom názve lokality, kde sa neskôr vyvinula obec Úloža – ten názov mal tvar Kyp-perserde a naznačoval výskyt medenej rudy (Kypper – spišskonemecký tvar slova das Kupfer – meď, Chypus – jeho latinský ekvivalent). V tomto zmysle treba chápať aj význam názvu kraja pod Tatrami, ktorý vznikol práve ako výsledok transformácie tvaru Chypus pod vplyvom slova Sceek do podoby Scypus a potom Scepus, z ktorej sa neskôr vyvinul tvar Spiš. O tom, že názov naozaj vznikol v procese a trvalo niekoľko desaťročí, kým sa ustálil, svedčí Chronica Hungarica, kde nájdeme aj zápisy v tvare Scepisensis či Sepen-ses.

Scepus (Spiš) je teda názov označujúci Kraj medenej rudy. A takým on aj v skutočnosti bol. Za všetky fakty o tom svedčí príbeh spišskej rodiny Turzovcov, ktorá sa prostredníctvom obchodu s meďou vyšvihla na piedestál najvplyvnejšej rodiny v habsburgovskej monarchii.

Nuž a nakoniec: Nie je možné nevsimnúť si, že je to práve Spiš, kde historici zistili najvyšší počet zaniknutých osád. Zanikli práve preto, že zakladatelia – baníci – ich po vyčistení rudných zásob raz a navždy opustili. Iným faktom, ktorý si treba všimnúť, je rovnako veľký počet obcí, v ktorých počas 15. a 16. storočia z toho istého dôvodu došlo k osídleniu úplne novým obyvateľstvom. Nie je možné obísť ani fakt, že najstaršie spišské kostoly stáli v lokalitách, kde vznikli obce s názvami nepochybne spätými s baníctvom: V Podolínci Kostol sv. Anny, v Kišovciach Kostol sv. Márie Magdalény, Kostol sv. Ducha v Levoči či Kostol sv. Antona Pustovníka v Stojanoch pri Poprade...

---

#### **DRAVCE**

*Roku 1263 Drauch, nemecký názov: Dreuz, Autz*

*Počet obyvateľov: 780, rozloha chotára: 1 296 ha*

Obec je historikmi považovaná za jednu zo služobníckych obcí Spišského hradu. Vraj jej obyvatelia chovali poľovné vtáky, teda dravce. Preto jej dnešný názov. Nuž, ktohovie...

Faktom ostáva, že obec od svojho vzniku viac ako k hradu inklinovala k Spišskému Štvrtku a ku kláštoru pri Štiavniku a že zemepisné názvy v jej okolí (Heuberg, Haneberg) a najmä blízkosť lokality Bicere (od blitzern – blyšťať sa, trblietať, takýmto kovom mohol byť tu dobývaný antimón) naznačujú, že miestne obyvateľstvo sa v stredoveku venovalo skôr baníctvu ako činnosti, ktorá mohla uživiť dve, azda tri rodiny. Koniec koncov, aj mnísi, ktorí sem boli podľa tradície presídlení Gergeyovcami z Údolia sv. Antona pri Dunajci, neprišli do tejto lokality náhodou, ale očividne s úlohou uplatniť skú-

senosti z baníckej činnosti, ktorú tento kláštor – depozitúra cisterciánskeho kláštora v Ludzimierzi – vykonával. (V tejto súvislosti nie je možné obísť fakt, že v centrálnej časti Slovenského raja, rušnej baníckej oblasti počas stredoveku, je možné ešte aj dnes nájsť Draveckú dolinu. Alebo aj tam cvičili dravce?) Okrem toho, latinčina slovo so základom drau vôbec nepozná, vo význame dravec používa výraz bestia. Označenie „draucari“ z listu panovníka, na ktoré sa historici odvolávajú, treba preto chápať vo význame „obyvatelia obce nazývanej Drauch“. A rovnako je to s latinským prepisom názvu v podobe villa Draucariorum.

Aj preto by azda stálo za to povšimnúť si, že iná obec s rovnakým názvom, a to Šarišské Dravce, sa tiež vyskytuje v regióne, kde sa kedysi dolovala ruda. A že jeden z jej najstarších názvov má podobu Dorauch, kde prvú časť tvorí s veľkou pravdepodobnosťou nárečová podoba slova Tur, resp. Tor (zmena T na D) a v druhej koncovka -ch k slovu Au posúva názov k významu dedinka. Názov v tvare Torau dokazuje aj skutočnosť, že centrálny hrad regiónu nazývali v tom období Thorku...

Čo teda názov Dorauch označoval? Už osídlenú lokalitu v Šariši, ktorej názov by sme mohli voľne preložiť Rudníček. A podobou akého názvu je zápis z roku 1263 Drauch označujúci jej spišskú dvojčičku? Tiež pôvodného názvu Torach. Názvu úplne logického vzhľadom na polohu pri banskej oblasti Bicír, a zrejme aj iných, o ktorých sa ale nezachovali správy. Názvu obce baníkov, ktorý by sme, aby sme sa neopakovali, mohli tentoraz preložiť ako Dedinka pri ložisku rudy.

Názov Drawcze sa prvý raz uvádza roku 1773, dnešná jeho podoba platí od roku 1920.

---

#### **GELNICA**

*Roku 1239 Gylnitz, nemecký názov: Gölnitz*

*Počet obyvateľov: 6 210, rozloha chotára: 5 766 ha*

Podľa viac-menej oficiálnej verzie vznikol názov mesta v procese pomenenia pôvodného slovanského názvu miestnej rieky, ktorý mal podobu Hnilec. Ten vraj označoval pomalú, lenivú, hnilo sa vlečúcu rieku, čo sa poníže Gelnice vlieva do Hornádu – napriek tomu, že tá od svojho prameňa po ústie prekonáva takmer päťstometrové prevýšenie a počas stáročí mocným prúdom poháňala početné miestne hámre...

A práve pri prameni tejto rieky treba hľadať pôvod názvu Gelnica! Rieka totiž vyviera pod Kráľovou hoľou, ktorú v metácii Spišského opátstva z roku 1260 pomenúvajú „Polta alio nomine Golicha“, pričom oba názvy nemožno

chápať ináč ako tvary odvodené od nemeckého slova das Gold, teda zlato. (Slovo hoľa k nám priniesli až Valasi! Existenciu nárečového tvaru Polt označujúceho zlato dokazuje napríklad aj dnešný názov potoka Pohlodov, ktorý sa pôvodne nazýval Goblecha, čo je skomolený zápis tvaru Goldbecha.)

Názov Gelnica je teda odvodený práve od tejto skutočnosti a skladá sa zo slova Gold (možno Göll, Geld či dokonca Gyll) a slova Nitz – potok. Tento tu ustálili už prví nemeckí kolonisti, ktorí prišli do tohto kraja v polovici 12. storočia. Oni tu aj vybudovali najstaršie spišské mesto – schéma Spišskej kapituly označuje ako dátum vzniku prvého miestneho kostola rok 1217 a roku 1243 sú miestni obyvatelia označení za dávnych obyvateľov – „cum liberam quam ad antiquo haberunt“, teda s právami, ktoré vlastnili odpradáva. Gylnitz – zlatonosná rieka, prinášajúca drahocenné zrnká z masívu Golicha, do ktorého vtedy patrili aj hory po oboch stranách rieky až po Gelnicu a z ktorých veľká časť dlho tvorila súčasť mestského chotára...

Trochu iná je verzia potomkov tzv. gruyndlerov, teda tých, čo sa považujú za priamych potomkov zakladateľov mesta. V ich literatúre sa stretáme s tvrdením, že pôvodný názov znel Gölenz. Ten posúva názov k významu „zlatá“, no zároveň výraznejšie korešponduje so starým názvom Golicha pre dnešnú Kráľovú hoľu.

Názov v tvare Gelnicza poznáme od roku 1773, dnešný tvar sa začal ako úradný používať po roku 1920.

---

#### KEŽMAROK

*Roku 1269 Kesmark, nemecký názov: Kesmark*

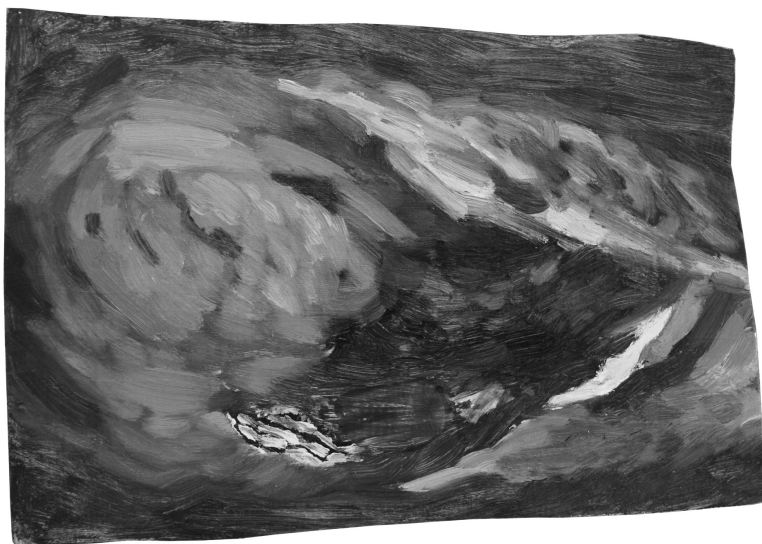
*Počet obyvateľov: 17 090, rozloha chotára: 2 483 ha*

Začiatkom 13. storočia existovalo na území dnešného Kežmarku niekoľko osád, ktorých vznik je spojený najmä s ťažbou výnosnej rudy v blízkom masíve Gola – Goldberg – Zlatník. Na území dnešnej Kamennej bane stála banícka osada nazývaná podľa tamojšej kaplnky sv. Petra a Pavla, nad ňou v údolí osada zapísaná ako Keud, čo je skomolený názov Käulau – osada uhliarov. V okolí dnešnej železničnej stanice, tesne nad brehom rieky Poprad, existovala zasa osada hutníkov. V nej stál Kostol sv. Michala, ich patróna. Huty tu neboli náhodou. Využívali náhon z blízkej rieky, drevo z lesov dvíhajúcich sa k Tatrám a spracovávali rudu, ktorú do nich privážali v Tatrách a okolí ťažiaci baníci, najmä tí z osady Forwerk – Baňa, z ktorej sa neskôr vyvinula obec Forberg – Stráne pod Tatrami.

Najdôležitejšou bola osada západoeurópskych kolonistov, ktorí sa už v druhej polovici 12. storočia usadili v okolí pravdepodobne benedikťínske-



ho kláštora stojaceho pod vrchom nazývaným vtedy Josenberg – v priebehu stáročí sa jeho názov zmenil do podoby Jeruzalemburg (pozri proces, ktorého výsledkom bol názov Jezuinec pre potok pretekajúci cez Hincovce a ústiaci do Hornádu). Prvá písomná zmienka o nej však pochádza až z obdobia približne o sto rokov neskôr. V listine z roku 1251 bola táto osada, v ktorej sa medzitým usadili aj ľudia zo zničenej baníckej obce Jasov (sídlo centrálného premonštrátskeho kláštora), označená ako „osada Sasov pri Kostole sv. Alžbete“.



Michala Julínyová: Dnu II, olej na dreve, 2015

ty“. Historici predpokladajú, že jeho patrónkou je sv. Alžbeta Uhorská, ktorú vyhlásili za svätú len niekoľko rokov predtým. Z toho dedukujú, že táto osada vznikla až ako výsledok kolonizácie po vpáde Tatárov roku 1241. Niekoľko faktov však naznačuje, že osada takmer určite vznikla už niekoľko desaťročí predtým.

Pokiaľ ide o patrocínium – kostol bol s veľkou pravdepodobnosťou zasvätený sv. Alžbete zo Schönau, ku ktorej bola zvlášť rozvinutá úcta v Porýní, odkiaľ prišli v 12. storočí na naše územie kolonisti ovládajúci banícke remeslo. A že išlo naozaj o osadu založenú dávno pred rokom 1241, naznačuje aj skutočnosť, že panovník venoval osadu turčianskym premonštrátom so zámerom, aby získali prostriedky na obnovu svojho zničeného kláštora. Nedávno

založená osada by rozhodne nemohla byť takým žriedlom finančných zdrojov, aby sa toto predsavzatie naplnilo. Naopak, muselo ísť o obec už rozvinutú, s pravidelným a vysokým príjmom, z ktorého bolo možné podporiť aj zruinovaný kláštor. Bola to teda obec, ktorú naozaj založili už benediktíni – sv. Alžbeta zo Schönau bola príslušníčkou práve tohto rádu a premonštráti zasa jeho odnožou! A pokiaľ ide o zvrat „osada Sasov“, je veľmi pravdepodobné, že bol použitý, aby označil ľudí riadich sa už saským právom a užívajúcich im náležiacie privilégia, a nie Sasov konkrétnych.

Nakoniec si pripomeňme slová zo spomínanej listiny, kde panovník okrem iného udeľuje osade „právo konať trh slobodný a obvyklý, aký mali občania doteraz“. Z tejto formulácie totiž jednoznačne vyplýva, že naozaj nemohlo ísť o právo trhu staré len zopár rokov!

A práve od názvu tohto trhu, ktorý sa každý pondelok konal na ulici spájajúcej osadu Sasov s neďalekou osadou rybárov (ulica dnes nazývaná Starý trh), je odvodený názov tohto mesta. Išlo totiž o trh, na ktorom sa, okrem artiklov potrebných pre každodenný život, obchodovalo najmä s vyťažanou rudou, prípadne už s kusmi železa alebo vzácnych kovov, ktoré boli výsledkom práce neďalekej huty. A ruda sa v miestnom dialekte, ako to potvrdia aj názvy niektorých ďalších spišských obcí či potokov, označovala slovom Kies, Kys, resp. Kes či Kéz, ale aj Kas. Takýto vývoj názvu napokon dokumentujú aj najstaršie názvy miest, ktoré kedysi takisto mali do činenia s rudou – Košice (Cassa, teda Kasau ) či Košeca pri Ilave (Kaza), ale aj Kysak (Kezeg, Kesek).

Najstarší zapísaný názov mesta Kesmark z roku 1269 teda označoval miesto, kde sa obchodovalo s rudou (Rudný Trh), a väčšina tvarov použitých v nasledujúcich desaťročiach – Kaysmarch, Kasmart, Kesmarkt, ale vlastne aj dnešný názov – sú jeho variantmi!

O tom, že Kežmarok bol naozaj na úsvite svojich dejín považovaný za banícke mesto, svedčí koniec koncov aj fakt, že bol jedným z troch spišských miest, ktoré ešte pred rokom 1271 dostali individuálne práva – roku 1269 ich mestu udelil panovník Štefan V. Tie okrem neho dostali len také mestá ako „matka banských miest“ Gelnica – Zlatý Potok a Spišské Vlasy, ktorých názov tiež korení v slove Alc – ruda. A bolo to práve baníctvo, pravdaže, aj to vykonávané v neďalekých Tatrách, ktoré vytvorilo z osady takú silnú ekonomickú a politickú entitu, že sa tá už zakrátko vládala vymaniť spod riadenia turčianskych premonštrátov a získať od panovníka spomínané výsady. Nuž a zabudnúť nemožno ani na fakt, že medzi najväčšími prosperujúcimi kežmarskými remeselníkmi sa spomínajú práve zlatníci. Toto remeslo sa očividne v meste rozvinulo práve preto, že tu malo stáť a dostatočný prísun suroviny..

Prvá podoba dnešného názvu sa uvádza roku 1808 (Kežmarek), tvar Kežmarok sa používa od roku 1920.

V súvislosti s Kežmarkom sa treba tiež vyjadriť k názoru, že spomínaná osada sv. Michala bola osadou strážcov uhorských hraníc. Nezdá sa to pravdepodobné z niekoľkých dôvodov. Po prvé: Prípadná osada mala z tohto hľadiska absolútne nevyhovujúcu pozíciu. V nej sídliači strážcovia by nemali možnosť zbadať prichádzajúceho nepriateľa a rovnako by nemali možnosť vyslať vtedy obvyklý dymový signál upozorňujúci na nebezpečenstvo susedné strážne osady či miestne obce a mestá. A práve táto úloha bola ich prvordou... Iným dôvodom pochyb je fakt, že títo strážcovia mali podľa všeobecne uznávanej verzie sídliť prakticky kilometer od inej osady strážcov, údajne umiestnenej v Strážkach. Zo strategického hľadiska veľmi neprezieravé riešenie... Problematické je aj zdôvodňovanie prítomnosti vojakov patrocíniom kostola zasväteného sv. Michalovi archanjelovi. Je známe, že toto sa na Spiši rozšírilo najmä vďaka nemeckým kolonistom a nie maďarským pohraničným strážcom. Svätý Michal bol totiž erbovným patrónom Nemeckej ríše, odkiaľ kolonisti prichádzali, pričom v miestnych súvislostiach bol chápaný aj ako ochranca baníkov pred temnými silami podzemia a takisto ako patrón hutníkov, čo pretrváva doteraz. A posledný, možno najvážnejší argument: Je naozaj ťažké predpokladať, že by strážna posádka bola schopná vybudovať kostol takých rozmerov, na aké poukazujú objavené základy nad železničnou stanicou. Nemala na to prostriedky a, ako poznáme vojakov, iste ani vôľu a odhodlanie. Okrem toho: Členovia prípadnej posádky by sa nepochybne obmieňali v istých intervaloch, počas ktorých by jednoducho nemohli nadobudnúť taký vzťah k danej lokalite, aby v nej stavali kostol.

Nuž a napokon – odvádzali v podstate dočasne umiestnené vojenské posádky vôbec cirkevné desiatky? Nezdá sa to pravdepodobné. Z čoho by sa naň poskladali? Zo žoldu? Desiatky odvádzali len rozvinuté obce, teda obce, ktorých obyvatelia žili usadlým životom, a taký sa u vojakov naozaj nedá predpokladať. Už len preto, že nemali rodiny, resp. s nimi z pochopiteľných dôvodov nemohli žiť spolu. A vlastný dokument, kde sa o takýchto desiatkoch hovorí, je jediným dôkazom existencie údajnej osady strážcov.

*(Ukážky z pripravovanej knihy o histórii miestopisných názvov)*